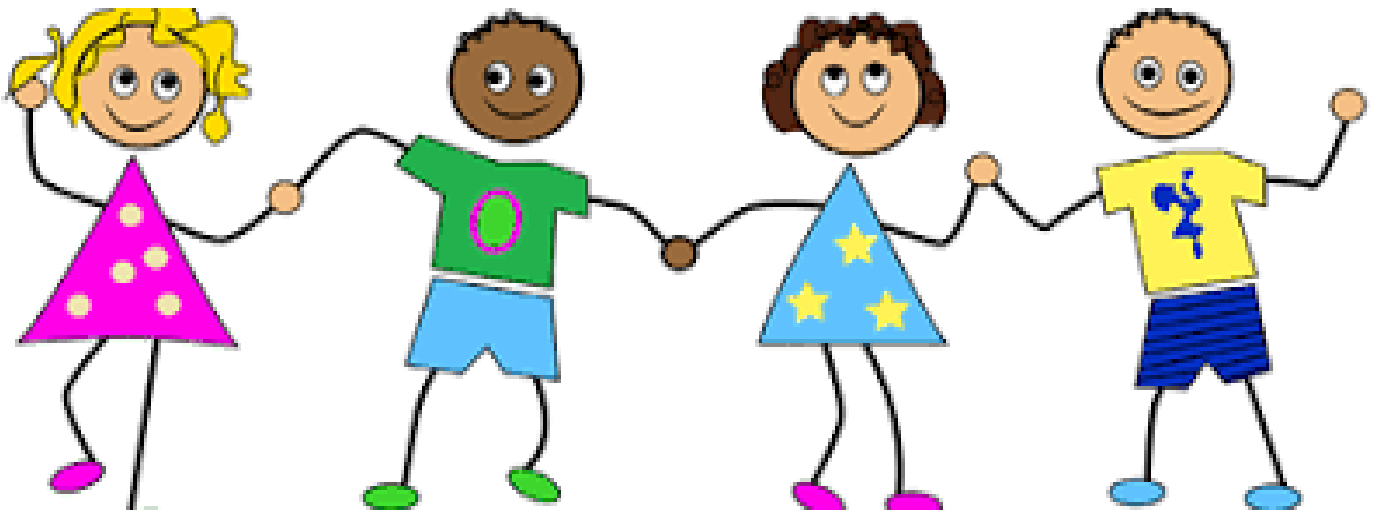


# Pædagogisk læreplan for Kagsmosen og Solstrålen 2021

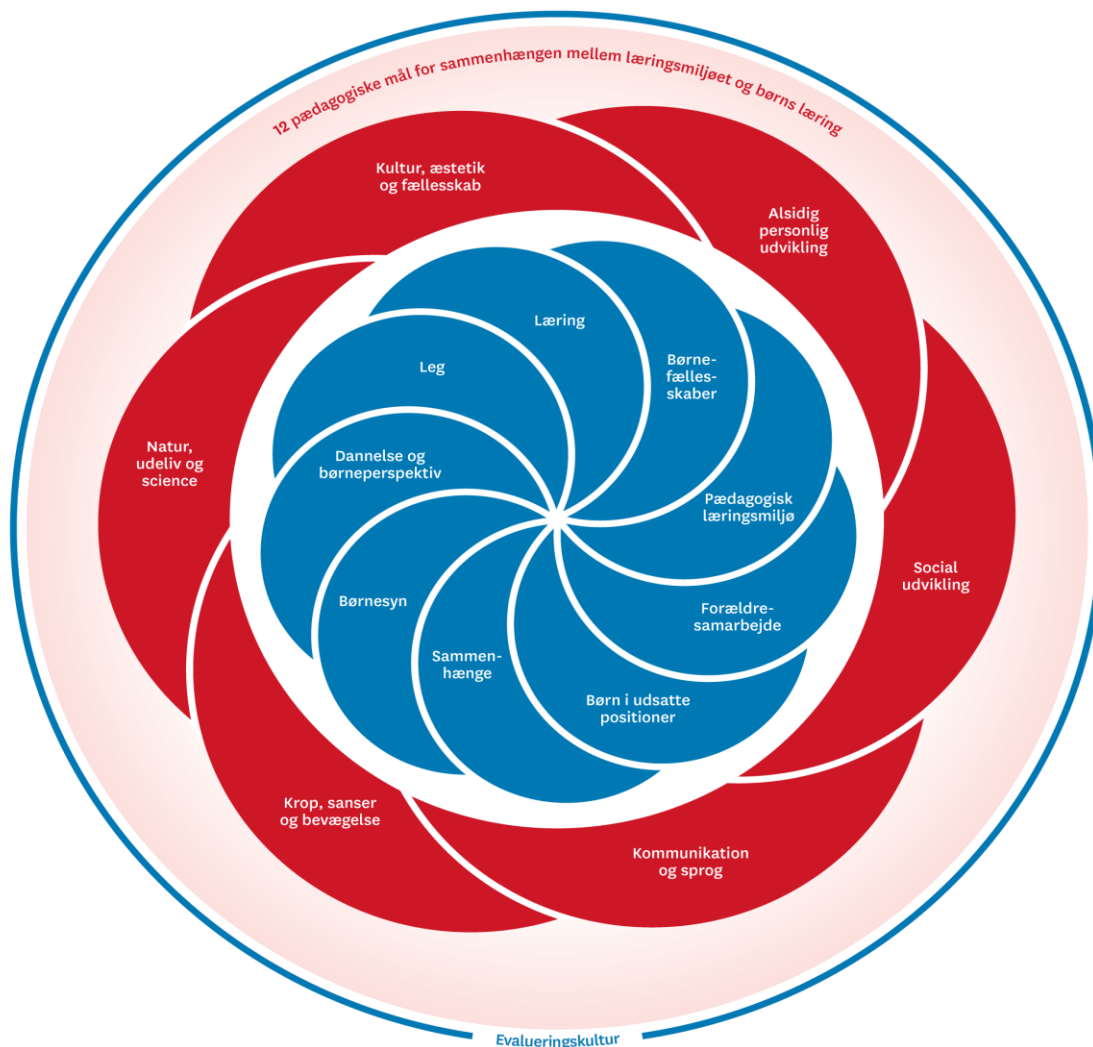


Den pædagogiske læreplan udgør rammen og den fælles retning for vores pædagogiske arbejde med børnenes trivsel, læring, udvikling og dannelse. Læreplanen er et levende dokument, som kort beskriver vores pædagogiske overvejelser og refleksioner med eksempler, der er retningsgivende for det daglige pædagogiske arbejde.

# Indholdsfortegnelse

Ramme for udarbejdelse af den pædagogiske læreplan .....	3
Hvem er vi? .....	4
Pædagogiske grundlag .....	5
Børnesyn .....	5
Dannelse og børneperspektiv .....	6
Leg, læring og børnefællesskaber .....	7
Pædagogisk læringsmiljø .....	8
Samarbejde med forældre om børns læring .....	8
Børn i udsatte positioner .....	9
Sammenhæng til børnehaveklasse .....	10
Inddragelse af lokalsamfundet .....	11
Arbejdet med det fysiske, psykiske og æstetiske børnemiljø .....	11
Børn i specialgruppe .....	12
De seks læreplanstemaer .....	14
Alsidig personlig udvikling .....	14
Social udvikling .....	16
Kommunikation og sprog .....	18
Krop, sanser og bevægelse .....	20
Natur, udeliv og science .....	22
Kultur, æstetik og fællesskab .....	24
Læreplanstemaer i specialpædagogisk perspektiv .....	25
Evalueringskultur .....	26
Anvendt litteratur .....	27

# Ramme for udarbejdelse af den pædagogiske læreplan



Den pædagogiske læreplan i Kagsmosen/Solstrålen er udarbejdet af personalet, ledelsen og med bidrag fra forældrebestyrelsen i efteråret/vinter 2020/21.

Personalet har ved personalemøder og i egne teams Brainstormet på de enkelte elementer i både det pædagogiske grundlag samt læreplanens seks temaer. Efterfølgende har forældrebestyrelsen gennemlæst, diskuteret og afgivet kommentarer på et bestyrelsesmøde. Den endelige læreplan er godkendt i personalegruppen og institutionens MED-udvalg.

# Hvem er vi?

Kagsmosen/Solstrålen er et dagtilbud beliggende på to matrikler med få minutters gang i mellem. Begge er integrerede afdelinger, med børn i alderen 0-6 år.

I Solstrålen har vi tre børnegrupper. To familiegrupper med 13 børn i alderen 0-4 år, samt en storbørnsgruppe med 21 børn i alderen 4-6 år.

I Kagsmosen har vi seks børnegrupper. To vuggestuegrupper med 12 børn, to børnehavegrupper med 21 børn, en børnehavegruppe med 14 børn samt to enkelt integrerede pladser, og en specialgruppe normeret til 8 børn.

Begge huse er beliggende centralt i Herlev, få minutters gang fra station. Vi har store, gode legepladser der udfordre og appellere til udlev, og i Kagsmosen har vi en bålplads som vi bruger til fællesarrangementer på tværs af husene.

Begge huse er tidligere institutioner som blev sammenlagt i 2017, implementeringen af den nye styrkede læreplan er en del af den kulturændring som en sammenlægning af to institutioner naturligt vil skulle skabe.

Personalegruppen favner bredt, og består af en stor gruppe medarbejdere med forskellige erfaringsniveauer og baggrund. Den samlede personalegruppe er som følger;

- 1 dagtilbudsleder
- 2 afdelingsledere/pædagoger
- 13 pædagoger
- 5 pædagogiske assistenter
- 7 pædagog medhjælpere
- 6 specialpædagoger
- 4 køkkenmedarbejdere

# Pædagogiske grundlag

”Det at være barn har værdi i sig selv”. I dagtilbudsloven formålsparagraf (§ 7) forpligter vi os som dagtilbud til at give børnene medbestemmelse, medansvar og forståelse for og oplevelse med demokrati, samt skabe trygge og pædagogiske læringsmiljøer, der tager udgangspunkt i børnenes perspektiver.

## Børnesyn

At være barn er en værdi i sig selv, og i daginstitutionen er det aldrig barnet der er problemet, men omgivelserne der kan skabe udfordringer. Derfor er det altid det pædagogiske personales opgave at se barnet i den kontekst det er i, og skabe mulighed for barnets deltagelse i en social kontekst.

Vi har et anerkendende børnesyn, og søger altid succeshistorierne frem for udfordringerne. Vi ved at børnene gør det de er bedst til, og vores rolle er at vejlede og guide dem i deres medskabelse af egen læring.

Vi møder hver dag alle børn med en godmorgen hilsen, og giver alle børn nærhed ved hyppig øjenkontakt og tilgængelighed.

Vi er opmærksomme på vores gruppeopdeling, og understøtter børnefællesskabet så det enkelte barn for den største mulighed får at bidrage til fællesskabet.

### ***Hvordan kommer det grundlæggende børnesyn til udtryk hos os?***

I Børnehuset Kagsmosen/Solstrålen opfatter vi det enkelte barn som unikt med egne følelser, holdninger og drømme for fremtiden. Det betyder, at det enkelte barn skal involveres og have indflydelse på egen situation. Samtidig forstår vi, det kun er i relationer med og i tilknytning til andre, at barnet kan vokse og lære. Derfor arbejder vi ud fra et anerkendende børnesyn, hvor vores udgangspunkt er, at børn gør det bedste, de kan, og hvis de ikke kan, skal vi hjælpe dem. Den tillidsfulde og trygge relation er derfor afgørende for, at vi kan arbejde anerkendende med fokus på barnets potentialer. Vi arbejder værdsættende og anerkendende, idet vi med udgangspunkt i det enkelte barns forudsætninger, tager ansvaret for barnets udvikling og socialisering ind i fællesskaber. Vores børnesyn tager afsæt i en balance mellem individ og fællesskab, og dét, at vi har viden og fokus på, at de har gensidig indvirkning på hinanden. På den måde bliver barnet medskaber af egen læring.

Vi møder hver dag barnet med nærhed ved at have øjenkontakt, være tilgængelige i børnehøjde og være opmærksomme på barnets behov. Ligeledes bruger vi kroppen til at yde både fysisk og psykisk omsorg, så barnet mærker nærhed og tryghed.

Vi møder barnet med passende udfordringer og vi har fokus på det enkelte barns behov og styrker, og understøtter dette i børnefællesskabet. Vi arbejder bevidst med at skabe gruppetilhørsforhold, så det enkelte barn oplever at bidrage positivt til fællesskabet.

## Dannelse og børneperspektiv

Det pædagogiske personale vægter højt at fremme den børneinitierede leg, som derved værner om børnenes initiativ, fantasi og virkeløst.

Ved et større fokus på børnenes perspektiv, fremmes ligeledes børnenes dannelse. Dannelse hos det enkelte barn sker blandt andet ved en dybere form for læring, hvor barnet som aktiv deltager forankrer værdier og viden med sin egen personlighed som rettesnor for, at kunne orientere sig og handle i en global verden som et hensynsfuldt og demokratisk menneske.

### ***Hvordan sikrer vi børnenes ret til medbestemmelse, og hvordan understøtter vi deres tiltagende mestring af eget liv gennem deltagelse i fællesskaber?***

I Børnehuset Kagsmosen/Solstrålen understøtter vi børnenes mestring af eget liv ved aktivt at arbejde med hverdagslivets læring og udviklingen af barnets selvstændighed. Vi arbejder målrettet med de pædagogiske rutiner, såsom morgensamling, måltidet og påklædning etc. Genkendeligheden i rutinerne skaber en forudsigelighed, som børnene selvstændigt kan navigere i. Børnene ved, hvad der forventes af dem, og de kan derfor agere selvstændigt heri. Forventningerne tilpasses løbende, som det enkelte barn udvikler sig. Det er blandt andet gennem de pædagogiske rutiner, at vi sikrer børnenes medbestemmelse. Når børnene véd, hvad der skal ske og kan forudsige de handlinger, som rutinerne påkalder, kan de bidrage. Her anser vi, børnenes bidrag som vigtige og væsentlige elementer i vores pædagogiske arbejde og fællesskab. Ligeledes arbejder vi med børnenes ret til medbestemmelse ved at understøtte børnenes sproglige og følelsesmæssige udvikling, så deres evne til at handle og tænke selvstændigt erfares og udvides. Med retten til selvbestemmelse kommer også et ansvar over for de mennesker, som omgiver børnene. Vi arbejder derfor med at lære børnene at omgås med respekt for hinanden, at tale ordentligt til og med hinanden samt at kunne forstå, at alle har forskellige baggrunde med hjemmefra.

Vi giver barnet udtryksmuligheder bl.a. ved at støtte dem sprogligt og følelsesmæssigt. Vi lader børnene deltage i oprydning, af- og påklædning, dække bord, osv. Vi lytter til, hvad børnene er optagede af og forsøger at inkludere det i vores daglige praksis hvor vi følger barnets spor. Vi hører, ser og anerkender barnets initiativ. Vi tager ansvar for, hvornår børnene har valg. Vi hjælper børnene med at sætte ord på deres oplevelser. Vi anerkender børnenes følelser og giver plads til, at børnene kan udtrykke sig og sine behov. Vi er gode rollemodeller i forhold til at respektere, lytte til og vise forståelse for de mennesker, der omgiver os.

## Leg, læring og børnefællesskaber

Vi ser legen som et grundlæggende element for børnenes sociale og personlige udvikling og læring. Legen er en stor del af vores hverdag, og er vigtig for børnenes trivsel, læring og udvikling. Vi er derfor særligt optaget af, hvordan vi skaber de bedste rammer for vores legekultur og det legemiljø vi tilbyder børnene.

Igennem legen skaber vi rum for børnenes læring. Her kan vi være medskabende til, at realisere barnets potentialer for trivsel, læring, udvikling og dannelse. Læring skal forstås bredt, og sker dagligt for eksempel gennem leg, relationer, planlagte aktiviteter, rutiner og udforskning.

Gennem fællesskabet opstår der en gensidig respekt, forståelse og rummelighed for det enkelte individ og de forskelle vi hver især bidrager med i fællesskabet. Det er derfor vigtigt at børnefællesskabet er en tryk base for børnene, hvor de har mulighed for at træne, afprøve og udforske deres kompetencer.

### ***Hvordan sikrer vi en pædagogisk praksis, der understøtter udviklingen af både børnefællesskaber og det sociale rum, så det enkelte barn lærer og udvikler sig?***

I Børnehuset Kagsmosen/Solstrålen anser vi legen som grundlæggende for understøttelsen af børnenes sociale og personlige udvikling. Det er i legen, at børnene afprøver sig selv, skaber nære relationer til andre børn og venskaber opstår. Legen har derfor en helt særlig værdi, og det kan være svært at blive en del af børnefællesskabet, hvis man ikke indgår i legen. Vores praksis tager derfor udgangspunkt i en balance mellem børneinitierede og voksenorganiserede leg og aktiviteter. Vi igangsætter pædagogiske aktiviteter og lege der med udgangspunkt i det enkelte barns forudsætninger styrker barnets udvikling, læring og trivsel.

Som pædagogisk personale tager vi ansvaret for børnenes udvikling, så børnene får passende udfordringer, i forhold til det enkelte barns kompetencer og udviklingsniveau. For at sikre dette arbejder vi blandt andet med sprogvurderinger og Rambøll's *Hjernen og hjertet*. Vi har desuden et godt samarbejde med PPR, hvor der er etableret sparring for medarbejderne med den tilknyttede psykolog, talepædagog, fysioterapeut samt en socialrådgiver. Vi er desuden opmærksomme på, at den fysiske indretning, både ude og inde, er en facilitator for børnenes leg, fællesskab og fordybelse. Vi arbejder derfor bevidst med det fysiske rum, så der skabes plads til både spontan og organiseret leg.

Vi har fokus på børnenes selvinitierede lege, og har fokus på, hvor vi positionerer os, hvornår vi skal trække os og hvornår vi skal bidrage. Vi støtter op om spirende relationer. Vi etablerer fysiske rum for at gøre dem spændende for børnene. Vi skaber tydelige rum for børnene. Vi organiserer lege og aktiviteter, hvor børnene øver sig i at indgå på præmisser, der er væsentlige i deres egen lege fx lege med regler, vente på tur, bruge fantasien. Vi leger i organiserede grupper.

## Pædagogisk læringsmiljø

Det pædagogiske læringsmiljø er en vigtig del af rammen for børns trivsel, læring, udvikling og dannelse. I Kagsmosen/Solstrålen vægter vi et tydeligt læringsmiljø hele dagen, og personalet har derfor en læringskasket på i alle elementer af dagen, dette kan være i de planlagte aktiviteter såvel som i hverdagsrutinerne. Læring hos barnet foregår, når barnet er deltager i et samspil med andre individer, altså et praksisfællesskab som fx en hverdagsrutine. Netop hverdagsrutinerne som er daglige tilbagevendende rutiner der forløber gennem hele dagen, er et af vores største og mest vedvarende læringsrum. Her har vi blandt andet fokus på zonen for nærmeste udvikling som handler om at barnet tillærer sig ny viden gennem gentagelser og viden fra jævnaldrene og voksne, samt udfordres tilpas. Børnene har plads til nysgerrighed og udforskning, og de genkendelige rutiner skaber trykthed i hverdagen.

Vores læringsmiljø består desuden helt konkret af forskellige fysiske fordybelseszoner både inde og ude. Det betyder i praksis at vi indenfor har indrettet os i et læringsmiljø, hvor børnene tydeligt kan se rummets funktioner. På den måde inviterer vi børnene til en leg som allerede er klar til brug, ligesom legen kan efterlades og senere vendes tilbage til.

Det pædagogiske læringsmiljø skal blandt andet give barnet mulighed for at eksperimentere og bruge fantasien, lege forskellige og udviklende lege og bruge både emotionelle, sociale og kognitive kompetencer. Vi har fokus på at skabe pædagogiske læringsmiljøer, der ud fra et helhedssyn understøtter trivsel, læring, udvikling og dannelse for alle børn. Det kræver viden, der med afsæt i faglig refleksion med kollegaer og ledelse, bruges til at udvikle stærkere pædagogiske læringsmiljøer for børnene og stærkere læringsfællesskaber for de professionelle. Indretningen og struktureringen af vores læringsmiljøer forandrer og udvikler sig løbende, for at imødekomme den aktuelle børnegruppens behov.

## Samarbejde med forældre om børns læring

Et godt forældresamarbejde om børnenes trivsel, læring, udvikling og dannelse er af afgørende betydning. Forældrene skal derfor både inddrages aktivt i og have indflydelse på dagtilbuddets arbejde. Samarbejdet sker både i form af det formelle bestyrelsesarbejde og samarbejdet i hverdagen på tværs af dagtilbud og det enkelte barns forældre, samt i skabelsen af inkluderende børnefællesskaber. I det daglige forældresamarbejde indgår også vejledning af og sparring med forældrene om, hvordan de understøtter deres barns trivsel, læring, udvikling og dannelse. Det pædagogiske personale og forældrene afstemmer forventningerne til hinanden og samarbejdet med afsæt i den enkelte families behov, og alle skal opleve, at de bliver set, hørt og har indflydelse.



***Hvordan faciliteres og rammesættes forældresamarbejdet, både formelt og i hverdagen, så der samarbejdes om barnets og børnegruppens trivsel og læring på tværs af dagtilbud og hjem, baseret på den enkelte families behov? Hvordan inddrager og involverer vi alle forældre aktivt som ressourcer for deres børns trivsel, læring, udvikling og dannelse?***

I Børnehuset Kagsmosen/Solstrålen anser vi forældrene, som de vigtigste personer i barnets liv, og som afgørende ressourcer i samarbejdet om barnets trivsel, udvikling, dannelse og læring. Vi har derfor et stort fokus på at skabe et frugtbart samarbejde mellem medarbejdere og forældre både gennem samskabelse, forventningsafstemning og samtaler. Som en af de væsentligste elementer vægter vi i særlig grad den daglige, nære kommunikation med forældrene. Her gives der mulighed for, at forældrene kan bidrage ind i det daglige arbejde med vigtige perspektiver og viden om barnet. Dette gør vi, fordi personalet og forældrenes fælles tilgang og samarbejde om barnet, bedst understøtter barnets trivsel og udvikling. Vi anser derfor det uformelle møde i hverdagen, som stedet hvor tilliden, relationen og det gode samarbejde udspringer, og vi arbejder intentionelt med dette møde.

Når et barn har fået plads i institutionen, inviterer vi til en ”tryk start” samtale som enten afholdes i hjemmet eller i institutionen. Efter 3-6 måneder i institutionen, inviterer vi forældrene til en samtale, hvor vi taler om barnets opstart i institutionen og det videre forløb. Ved denne samtale, er der altid rum til at forældrene kan komme med opmærksomhedspunkter omkring deres barns trivsel i hverdagen.

Ved overgang mellem vuggestue og børnehave, er det personalet der i samarbejde med forældrene indkører barnet. Vi besøger børnehaven løbende op til overgangen, og personalet afholder en overleveringssamtale med personalet fra modtager stuen, lige som forældre inviteres til en overleveringssamtale.

Forældre kan til en hver tid, bede om en samtale. Ligesom det pædagogiske personale løbende kan indkalde forældrene til en samtale. At blive inviteret til en samtale er ikke ansbetydende med at noget er galt. Tvært i mod, vil det ofte være fordi vi har brug for jeres hjælp til en undring omkring jeres barn. Forældrene er dem der kender børnene bedst, og derfor er de altid vores vigtigste samarbejdspartnere.

## Børn i udsatte positioner

Det pædagogiske læringsmiljø har stor betydning for alle børn i institutionen, men særligt børn i udsatte positioner kan have brug for en særlig opmærksomhed, som det pædagogiske læringsmiljø skal kunne inkludere.

At være barn i en udsat position, betyder ikke nødvendigvis, at barnet har særlige behov. Man kan være et barn i en udsat position af flere grunde, og det er altid det pædagogiske personale i samarbejde med andre professioner, der har ansvaret for, på et tidligt stadie, at rette opmærksomhed mod barnet og inddrage barnets omgivelser.

Vi har et tæt samarbejde med forældrene og et bredt tværfagligt samarbejde med PPR (pædagogisk psykologisk rådgivning), og udarbejder løbende pædagogiske handleplaner til brug for udvikling, trivsel og læring hos det enkelte barn.

Vi prioriterer at dele børnene op i mindre grupper, hvor vi skaber de bedst mulige rammer for fordybelse og nærhed. Her vil vi også, kunne henlede opmærksomheden på at styrke børnenes relationer og afprøve forskellige metoder.

Vi er opmærksomme på, at vores børnegruppe er i konstant udvikling, og vi vil derfor løbende omorganisere os efter den samlede børnegruppe.

### ***Hvordan understøtter vores pædagogiske praksis arbejdet med at skabe tryghed, mestring og udvikling for børn i udsatte situationer?***

I kraft af vores børnesyn, arbejder vi i Børnehuset Kagsmosen/Solstrålen med børn i udsatte positioner ud fra en individuel tilgang. Vi anerkender, at børn lærer på forskellig vis, og vi tager udgangspunkt i det enkelte barns forudsætninger og behov, hvorefter vi tilrettelægger vores pædagogiske indsats. Vores pædagogiske indsats trækker tråde fra alle de tidligere beskrivelser af vores pædagogiske praksis omkring leg, læring, børneperspektiv, fællesskaber, læringsmiljøer og børnesyn. Relationen, tryghed og tillid er en helt central del af kerneopgaven i al vores pædagogiske arbejde og er derfor altid indgangen i vores arbejde med børn i udsatte positioner og deres familier.

Vi understøtter det enkelte barn ved at give det redskaberne til at opnå ny læring og trivsel. Disse redskaber er forskellige fra situation til situation og fra relation til relation. Gennem vores arbejde med læringsmiljøer, sproglig udvikling, inklusion og vores gode samarbejde med PPR besidder dagtilbuddet en stor viden og et stærkt engagement i udviklingen af redskaber til understøttelse af rummelige fællesskaber og i opmærksomheden på at "få alle med". Gennem kontinuerlige møder og inddragelse af familien omkring barnet, ydes der i dagtilbuddet støtte, forældrevejledning og faglig sparring i arbejdet med børn i udsatte positioner.

## **Sammenhæng til børnehaveklasse**

Hvert år efter sommerferien starter vi skolegruppe op i begge vores huse. Skolegruppen afholdes minimum to gange om ugen i tidsrummet 9.00-11.00

Vores primære opgave før skolestart, er i samarbejde med forældrene, at sikre det enkelte barn de rette kompetencer for skoleparathed. Det være sig sprogligt, social og personligt. Vi arbejder derfor altid målrettet med at give børnene så gode handlemuligheder som muligt. Fx øver vi sammen med børnene, at børnene selv prøver at løse en konflikt, at kunne hente hjælp fra voksne, og børnene imellem. Vi lærer børnene i skolegruppen at vise omsorg og hjælp for hinanden, når de er kede af det, har savn til mor og far, eller hvis man har brug for hjælp i fx garderoben.

Vi arbejder på at skabe læringsmiljøer, hvor barnet kan øve sig på at tage initiativer, og indgå i fællesskab med andre.

I perioden 1 januar frem til SFO start 1 maj, besøger vi skolens udearealer, og går på tur i lokalområdet omkring distriktsskolen, så børnene bliver trygge og for kendskab til de nye rammer.

## Inddragelse af lokalsamfundet

Vi inddrager lokalmiljøet med den hensigt at give børnene en forståelse og læring omkring det lokalsamfund vi er en del af.

Vi er beliggende centralt i Herlev, og besøger ofte det lokale bibliotek og kirken i forbindelse med højtiderne.

Vi tager gerne på tur rundt og ser hvor børnene bor, gerne i sammenhæng med at vi kigger på by kortet, og taler om byen vi bor i. Her laver vi et stort "herlevkort" og sætter billeder af børnene på kortet, så vi kan se hvor børnene bor.

Ved højtider som fx Jul og Halloween, er børnene med rundt i lokalmiljøet og gøre indkøb i de forskellige butikker. Vi henter altid vores juletræer lokalt, og køber fx græskar i det lokale supermarked.

## Arbejdet med det fysiske, psykiske og æstetiske børnemiljø

Den fysiske indretning af læringsmiljøet i Kagsmosen/Solstrålen tager afsæt i de seks læreplanstemaer. Indretningen skal inspirere børnenes leg og virkelyst. Vi arbejder ligeledes med indretningen, så den understøtter pædagogikken og de mål, vi har fastsat. Vi har et særligt fokus på, at alle rum er indrettet, så rummet fremstår indbydende, og at det er tydeligt for barnet, hvad rummet kan bruges til. På denne måde kommer indretningen til at blive en integreret del af det pædagogiske arbejde.

Alle børn har ret til selv at kunne vælge fællesskaber til og fra. Derfor skal vi sikre os at udvalg af legetøj, de kreative materialer og legezoner tager udgangspunkt i et børneperspektiv. Dette kan være med til at skabe handle- og deltagelsesmuligheder for alle børn.

De voksne har ansvaret for løbende at undersøge, etablere og genetablere et relevant børnemiljø sådan, at der kan tilbydes forskellige planlagte aktiviteter, der tilgodeser alle børn i forhold til alder, modenhed, udviklingsniveau og lyst.

Det psykiske læringsmiljø handler meget om den tilgang det pædagogiske personale har til børnene og den struktur, der er i hverdagens rutiner. Vores hensigt er, at møde alle børn med anderkendelse og nysgerrighed. Det sker, at vi må ændre i vores måde at sam-

mensætte børn og voksne på, så alle børn kan trives. Det kan være, at der er et barn der har brug for ekstra ro omkring maden eller en aktivitet. En løsning på dette kan være, at lave en lille spise gruppe med én voksen og få børn i et separat rum. Et andet eksempel kan være et nyt barn, der endnu ikke har fået nogle venner endnu. Det barn hjælper vi ved at lave aktiviteter i små grupper med potentielle legekammerater. Sammenhængen skal give mening for barnet, uanset om der tale om en planlagt pædagogisk aktivitet med en snæver ramme eller en mere "løs" hverdagssituation.

Det æstetiske børnemiljø er alt det smukke og sanselige, vel og mærke set i et børneperspektiv. Vi udstiller derfor gerne børns tegninger, papirklip og andet, som børnene har lavet. Det pædagogiske personale inddrager væggene til at inspirere til dialog eller aktivitet. På den måde er det æstetiske børnemiljø både skabt af børnene selv samtidig med, at det også beror på, at de voksne etablerer en ramme for dialog og læring.

## Børn i specialgruppe

"Grib og du kan begribe". Vi er i specialgruppen opmærksomme på at have et særligt fokus på de nødvendige rammer, for at dagen giver mening. For at det enkelte barn kan gribe og dermed udvikle sig.

Ikke alle har en medfødt naturlig nysgerrighed og rettedhed mod verden omkring sig og derfor har vi en særlig opgave i at møde barnet, hvor det er og tage udgangspunkt der. Da børnenes funktionsniveau har så høj en grad af forskellighed, og alle børn i gruppen har forskellige udfordringer der kan spænde ben for evnen til at forstå, begribe og mestre verden omkring sig, tager vi altid udgangspunkt i det enkelte barn.

Et fokus i den styrkede pædagogiske læreplan er, at vi skal understøtte det enkelte barns trivsel, læring, udvikling og dannelse.

Dette kan vi gøre ved at tilpasse de enkelte temaer i den styrkede pædagogiske læreplan til det enkelte barns funktionsniveau og udviklingstrin.

Langt de fleste børn har en rettedhed mod andre børn og mod at være sammen. Man ser legens udvikling der starter med at barnet leger parallelt, spejler sig i hinanden og efterhånden mødes. Jo ældre barnet bliver, jo mere sproget udvikles, jo mere man mestrer, jo mere avanceret og fantasifyldt bliver legen.

I specialregi har vi fokus på hvor hver enkelt barn er i sin udvikling, og derudfra tilrettelægges pædagogikken. Der er hele tiden en balance mellem at følge barnets spor samt udfordre, fastholde og udfolde verden i tilpasse bidder, som den enkelte kan gribe og mestre. Pædagogikken skal for hvert enkelt barn tilpasses nøje i forhold til en balance mellem at skærme og skabe retning.

Vi er bevidst om at mange af børnene har udfordringer der gør, at de søger gentagelsen og forudsigeligheden og ikke har en naturlig nysgerrighed på at lære nyt og på udvikling.

Med den styrkede pædagogiske læreplans mål for øje, må personalet omkring udsatte børn være en aktiv aktør i at tage afsæt i barnets spor, sætte rammer, udfordringer, fastholde, tydeliggøre og vedligeholde færdigheder med udvikling, dannelse, trivsel og læring for øje.

For at understøtte barnets muligheder for læring, trivsel, dannelse og udvikling, og for at barnet kan mestre, skal vi sætte en ramme barnet kan navigere i, som barnet i det omfang det formår, kan udfylde og have indflydelse på. Vi skal tilpasse læringsmiljøet til hver enkelt.

Vi samarbejder med de almene børnegrupper, og børnene besøger løbende de almene grupper, her har vi mulighed for at opsøge nogle andre legerelationer, og give børnene indsigt i en anden verden.

### ***Hvordan understøtter vores specialpædagogiske praksis arbejdet med at skabe tryghed, mestring og udvikling for børn i udsatte situationer?***

Personalet på stuen har særligt fokus på:

En overordnet struktureret ramme for gruppen, for at give børnene de bedste forudsætninger med henblik på at understøtte deres individuelle trivsel, læring, udvikling og dannelse.

Tydelig overordnet struktur for hele gruppen.

Opdeling i mindre grupper for at skabe de bedste udviklingsbetingelser.

Det fysiske rum indrettet med forskellige legeområder, der både er tydelige, overskuelige og afgrænsede.

Tydelig struktur tilpasset hver enkelt barn.

Tydelige, troværdige, anerkendende, handleanvisende, fastholdende voksne.

Nødvendige hjælpemidler.

Strukturerede overgange og rutiner.

Vi har en bevidsthed om, at vi alle er en del af et fællesskab, men rammen for fællesskabet kan variere. Tydelig struktur, både fælles samt individuel. Nogle rummer fællesskab et kort øjeblik, mens andre i længere tid. Inklusion tænkes derfor i et bredt perspektiv. Med trivsel, læring, udvikling og dannelse for øje taler vi også livsduelighed. Udvikling kan være en sårbar og skrøbelig størrelse, og for at kunne tilbyde hvert enkelt barn, de for barnet mest optimale udviklingsbetingelser, bestræber vi os på at hele dagen er tilrettelagt ud fra barnets perspektiv.

### **Praksis eksempel:**

*Et barn trisser konstant omkring uden at fordybe sig eller søge en aktivitet. Et andet barn reagerer med stor voldsomhed og modstand, når der stilles små krav om fx introduktion af en ny ting at lave.*

*Det besluttes at introducere børnene til en fælles aktivitet med magneter. Magneterne stilles frem i et afgrænset område, vi forbereder børnene på, at det er det vi skal lave og begge børn kommer med ind i legeområdet. Det ene barn står i et hjørne og skriger. Jeg hælder magneterne ud på gulvet mens jeg fastholder, at det er det vi skal. Jeg går i gang med at bygge et tårn, giver det andet barn en magnet i hånden og viser, hvordan man kan sætte dem sammen. Fortsætter gentagelsen. Barnet i hjørnet bliver stille og kigger mere og mere nysgerrigt på. Jeg tilbyder en magnet, som barnet tager og begge børn er nu med til at bygge.*

*De to børn der ellers har været optaget af deres eget, får øje på et fælles tredje, men også på hinanden efter lidt tid. De samarbejder nu om at bygge tårn. De griner, ser hinanden og synes det er sjovt, når tårnet vælter. De bygger igen og igen, og jeg trækker mig gradvist fra legen, men bliver siddende lidt på afstand. De sidder længe omkring denne aktivitet. Den efterfølgende tid søger børnene selv magneterne.*

## **De seks læreplanstemaer**

Den styrkede pædagogiske læreplan består af nedenstående seks temaer. Gældende for alle seks temaer er, at det pædagogiske personale arbejder ud fra en tilgang om at inddrage de seks temaer løbende gennem hele dagen, dette vil både være i gennem vores hverdagsrutiner, samt i såvel spontane som planlagte aktiviteter. Flere af de seks temaer vil ligeledes overlappe hinanden. Afslutningsvis ved hvert tema, giver vi et praksis eksempel på inddragelse af de enkelte temaer i den pædagogiske praksis.

### **Alsidig personlig udvikling**

#### **Pædagogiske mål for læreplanstemaet:**

- 1. Det pædagogiske læringsmiljø skal understøtte, at alle børn udfolder, udforsker og erfarer sig selv og hinanden på både kendte og nye måder og får tillid til egne potentialer. Dette skal ske på tværs af blandt andet alder, køn samt social og kulturel baggrund.*
- 2. Det pædagogiske læringsmiljø skal understøtte samspil og tilknytning mellem børn og det pædagogiske personale og børn imellem. Det skal være præget af omsorg, tryghed og nysgerrighed, så alle børn udvikler engagement, livsduelighed, gåpåmod og kompetencer til deltagelse i fællesskaber. Dette gælder også i situationer, der kræver fordybelse, vedholdenhed og prioritering.*

Barnet alsidige personlige udvikling forudsætter en lydhør og medlevende omverden, som på en gang vil barnet noget - og samtidig anerkender og involverer sig i barnets engagement i verden. Det er i dette sociale fællesskab, at barnet skal udvide sin erfaringsverden og sine deltagelsesmuligheder. Vi arbejder hver dag på at støtte barnet i at udvikle engagement, livsduelighed, gåpåmod og kompetencer til deltagelse.

### **Selvværd**

Selvværd handler om, at man føler sig værdifuld som person og stoler på sig selv. Det betyder, at man grundlæggende føler sig god nok, som den man er, uafhængigt af hvad man gør, eller hvordan man præsterer i en konkret situation. Selvværdet, der grundlægges i de tidlige barneår, bliver således et vigtigt element i barnets fremtidige liv. Et barn med selvværd har en grundlæggende tro på, at det hører til i de sammenhænge, det indgår i. Det har en tryghed i sig selv, der betyder, at det også kan indgå trygt i relationer med andre. Et barn med selvværd kan fx være karakteriseret ved at vise glæde ved sig selv og andre, turde prøve nye ting, have lyst til at undersøge og gå på opdagelse, kunne træffe valg, udtrykke hvad det vil, omtale sig selv som "jeg" og kunne håndtere afvisning. Barnet udvikler selvværd gennem en sikker base (det at have tilknytning til nære omsorgs personer) og gennem oplevelsen af at være værdsat.

### **Barnets kendskab til sig selv som person.**

Barnets kendskab til sig selv som person handler om, at det kan genkende egne følelser og give udtryk for sine behov, og samtidig forstår, at andre også har følelser og behov. At kende sig selv som person er en forudsætning for at kunne have empati. Vores erfaring har vist, at når barnet selv kan gøre, føle eller tænke noget, kan det deltage i det, andre gør, føler eller tænker. Barnets evne til, at forstå andre afhænger altså af dets egen udvikling. Kendskabet til sig selv udvikler barnet gennem sine erfaringer fra samspillet med nærværende omsorgspersoner. For at barnet skal lære sig selv og sine følelser at kende, er det vigtigt at vi spejler vore følelser, det vil sige viser det, at vi ved, hvordan det har det og behandler det som et individ, der opfatter verden på sin egen måde og drives af egne tanker, følelser og ønsker.

### **Opmærksomhed og engagement.**

At barnet er opmærksomt og engageret er her overskriften for, at det kan fokusere og fastholde sin opmærksomhed. Det er vigtigt, at barnet får muligheder for at fokusere på og udvikle det, det er engageret i, og sammen med andre børn og voksne kan forfølge ideer og skabe projekter. Når barnet oplever engageret, fælles opmærksomhed om noget sammen med andre børn og voksne, udvikler det sin egen, fokuserede opmærksomhed. I den fælles opmærksomhed tilegner det sig også viden og færdigheder og får kendskab til den kultur, det lever i. At kunne engagere sig og stræbe efter noget er væsentlige aspekter af barnets trivsel. Man kan se, at barnet er engageret, når:

Barnet er en aktiv bidragsyder fx til lege. Barnet deltager i kommunikationen med andre børn og voksne. Barnet udforsker sine omgivelser. Det er også tegn på, at barnet har udviklet opmærksomhed og engagement, når det er opsøgende over for andre og indgår i engagerede samspil med andre, og når det i stigende grad samarbejder, fx i lege med rol-



ler, konstruktionslege, spil eller praktiske opgaver. Opmærksomheden og engagementet kan også være rettet mod ting eller egne aktiviteter. Det er vigtigt, at have øje for, at det barn, der virker "uopmærksomt", måske i virkeligheden bare har sin opmærksomhed rettet mod noget andet, end det, vi gerne vil have det til. Ved at tage afsæt i det, barnet selv er optaget af, vil vi kunne se, om det er engageret – alene eller med andre. I forhold til barnets opmærksomhed og engagement har vi følgende læringsmål. Målet eller målene vælges med udgangspunkt i børnenes alder samt analysen af børnegruppens lærings- og udviklingsmuligheder.

### ***Hvordan arbejder vi pædagogisk.***

Vi anerkender barnets følelser og giver tid og hjælp til at barnet forstår og får mulighed for at regulere sine følelser. Vi er interesserede i at lære hvert enkelt barn at kende og anerkender det som det særlige menneske, det er. Vi er nysgerrige efter at se barnets initiativer og viser interesse for dem. Vi ser og inddrager børn, der ikke af sig selv er opsøgende og tager initiativer. Vi evaluerer, registrerer og støtter barnets venskaber. Vi er gode rollemodeller og er sammen med børn og kollegaer på anerkendende måde.

### ***Hvad kendetegner de fysiske rammer.***

Børnene selv kan nå legetøj og materialer. Børnene kan være med til at forme det fysiske rum og legemulighederne. Indretningen gør det tydeligt, hvad børnene må og kan, så de ikke kommer til at gøre noget forkert. Børnene har et eller flere områder, der er deres egne, fx et skab, skuffe eller plads. Børnene har mulighed for at sætte spor i institutionen, fx at få hængt en tegning op eller plante en plante. Børnene kan selv tage vand, finde deres ting osv. og dermed opfylde egne behov.

**Praksiseksempel:** *I forbindelse med spisning øver børnene helt fra 1års alderen, selv at hælde vand/mælk i koppen.*

**Praksiseksempel:** *Børnene øver sig i selv at tage tøj på, eksempel vis strømper som er en svær udfordring når man kun er 1,9 år. Da missionen lykkedes bliver mødt med glæde og anerkendelse, og lyser op i et kæmpe smil.*

## Social udvikling

### **Pædagogiske mål for læreplanstemaet:**

1. Det pædagogiske læringsmiljø skal understøtte, at alle børn trives og indgår i sociale fællesskaber, og at alle børn udvikler empati og relationer.
2. Det pædagogiske læringsmiljø skal understøtte fællesskaber, hvor forskellighed ses som en ressource, og som bidrager til demokratisk dannelse.



Sociale kompetencer udvides og udvikles gennem hele livet. I barndommen dannes der basale sociale mønstre, der ligger til grund for barnets fremtidige sociale handlemuligheder og deltagelsesformer. Dette sker gennem erfaringer med forskellige sociale processer såsom handlen og passivitet, ansvar og ansvarsfrihed, styrke og svaghed, magt og afmagt, nærhed og konflikt.

### ***Empati.***

Børn viser empati, når de forstår følelser og følelsesmæssige reaktioner hos sig selv og andre, og når de kender deres egne og andres grænser og behov. Det handler om, at børn kan leve sig ind i en situation og forstå den, og at de på den baggrund kan aflæse, hvilke rammer og muligheder, der ligger i situationen. Fx når et barn ser et andet barn græde og forstår, at barnet er ked af det, og derfor viser omsorg for barnet.

### ***Venskaber.***

Børn indgår i venskaber på mange forskellige måder og af mange forskellige grunde. Kendetegnen for venskaber er at de bygger på gensidige følelser, og det er disse følelser, der motiverer til at være sammen. Venskaber kan derfor give glæde, opbygge selvtillid og selvværd, men også være genstand for usikkerhed og tårer. Venskaber handler derfor om, at barnet skal lære, hvordan man opbygger og vedligeholder en god relation, samt at se muligheder hos andre, så der kan dannes nye venskaber. Kompetence inden for venskaber er, når børnene ved, hvad en god ven er, kan genkende og håndtere følelser i venskaber og kan knytte nye venskaber.

### ***Sociale færdigheder og positiv deltagelse i fællesskabet.***

Sociale færdigheder handler om, at børn er i stand til at være en del af fællesskabet, og at de er i stand til at skabe og vedligeholde fællesskaber med andre. Når børn har sociale færdigheder, kan de skabe og indgå i lege, og de kan samarbejde med andre børn om opgaver og vedligeholde og videreudvikle samarbejdet. Det kan være samarbejde om alt fra at lægge puslespil og lave teater til, at indsamle og tilberede spiseligt fra naturen. Børn udvikler en social handlen ved at være medbestemmende og have indflydelse på deres hverdag. Gennem medbestemmelse og indflydelse lærer børnene at tage medansvar, at samarbejde og at indgå i forpligtende fællesskaber. Børn udviser en social handlen, når de aktivt kan være med til at samarbejde om opgaver og håndtere konflikter og vise respekt for forskellighed. På den måde bidrager vi til, at børn lærer de demokratiske værdier at kende, og at de bliver i stand til at handle ud fra værdierne.

### ***Hvordan arbejder vi pædagogisk.***

Vi benævner og italesætter børnenes behov og sociale handlinger. Vi sikrer, at alle børn har mindst en tæt voksenrelation, og at alle børn får mulighed for at deltage i dagtilbuddets fællesskaber. Vi er nærværende og understøtter børns leg og læring, både i de tætte relationer og i det større fællesskab. Vi inddrager børnene aktivt i valg, valgmuligheder og beslutninger. Vi har fokus på det enkelte barns behov og styrker, og understøtter dette ind i børnefællesskabet. Vi arbejder bevidst med at skabe gruppetilhørsforhold, så det enkelte barn oplever at bidrage positivt til fællesskabet. Vi giver barnet udtryksmuligheder bl.a. ved at støtte dem sprogligt og følelsesmæssigt. Vi hjælper børnene med at sætte ord på deres

oplevelser. Vi er gode rollemodeller i forhold til at respektere, lytte til og vise forståelse for de mennesker, der omgiver os. Vi støtter op om spirende relationer. Vi spiser i spisegrupper. Vi anvender pædagogiske redskaber så som "fri for mobberi".

### ***Hvad kendetegner vores fysiske læringsmiljø.***

Rammerne understøtter, at vi kan veksle mellem forløb for både små og store børnefællesskaber. Rammerne sikrer plads til, at børnene kan veksle mellem individuel fordybelse og nærhed og fællesskaber om leg og læring. Vi har alsidigt legetøj og udstyr, der gør det muligt for børnene at lege både parallellege, rollelege og sociale lege. Vi har legetøj og udstyr, der lægger op til, at børnene kan løse opgaver og udforske sammen

**Praksiseksempel fra vuggestuen:** *En pige på 1,9 år, ser at et mindre barn på 1,0 år har tabt sin sut og er ked af det. Hun samler sutten op og giver det til barnet, som stopper med at græde.*

**Praksiseksempel:** *På opfordring fra en pædagog, indbyder en dreng, som ofte leger alene, en anden dreng til leg. De finder fælles relationer som udvikler sig videre. Den næste dag hjælper den nye relation dem til at finde hinanden, og skabe en længerevarende leg sammen.*

## Kommunikation og sprog

### **Pædagogiske mål for læreplanstemaet:**

- 1. Det pædagogiske læringsmiljø skal understøtte, at alle børn udvikler sprog, der bidrager til, at børnene kan forstå sig selv, hinanden og deres omverden.*
- 2. Det pædagogiske læringsmiljø skal understøtte, at alle børn opnår erfaringer med at kommunikere og sprogliggøre tanker, behov og ideer, som børnene kan anvende i sociale fællesskaber.*

Tryghed, omsorg, trivsel, relationer, nærvær, øjenkontakt samt fælles opmærksomhed er vores grundlag for en god kommunikation og sprogtilegnelse helt ned i vuggestuen.

Sproget er på mange måder fundamentet for at kunne kommunikere og lære nyt, og indgår i næsten alle daglige aktiviteter. Sprog er identitetsskabende og spiller en vigtig rolle i børns leg, i deres udvikling af sociale relationer og udgør en væsentlig del af fundamentet for, hvor godt børn klare sig senere i livet. Børns kommunikation og sprog tilegnes og udvikles i nære relationer med barnets forældre, og i de fællesskaber, som barnet deltager i. Kendte rutiner giver barnet tryghed til at udforske og tage nye sproglige færdigheder i brug.

### ***Sprogskabelse.***

Læringsområdet "sprogskabelse" handler om, hvordan vi understøtter børnene i at udvikle deres talesprog. Talesprog omfatter sprogforståelse, ordforråd, grammatik og narrative kompetencer. At gøre barnet sprogskabende omfatter også evnen til at bruge sproget til at kommunikere i sociale sammenhænge, samt at kunne give udtryk for følelser og behov. At udvikle talesprog handler både om at forstå sprog og om aktivt at bruge sproget selv. Dette betegnes også hhv. den receptive og produktive del af talesproget. Børn udvikler talesproget lige fra de starter med at pludre og imitere lyde. Udviklingen af ordforråd indebærer, at børn begynder at forstå og bruge konkrete ord og dagligdagsbegreber og senere abstrakte ord og ord med billedlig betydning, fx som i "at sætte det lange ben foran". Udvikling af grammatiske kompetencer handler om, at børn forstår og selv danner sætninger. Sætningerne bliver gradvist mere komplekse jo ældre børnene er – efterhånden med bøjning i tid og med forskellige led. Narrative kompetencer er evnen til at kunne fortælle en historie med en begyndelse, en slutning og en pointe.

### ***Kropssprog.***

Kropslige udtryk forstærker og understreger det talte ord. Ofte kan de stå helt alene og fortælle mere i en enkelt gestus end hundrede ord. Den nonverbale kommunikation er væsentlig for barnets evne til at udtrykke sig så nuanceret og mangfoldigt som muligt. Ligeledes er evnen til at forstå og aflæse krops- og ansigtsudtryk centralt for, at barnet kan kommunikere og indgå i sociale sammenhæng. Kropssprog handler derfor om, at barnet lærer at bruge og aflæse kropssprog og mimik.

### ***At barnet kan indgå i en samtale.***

Evnen til at bruge sproget i sociale sammenhænge dækker både over det lille barns brug af gestik og fagter. De større børn lærer efterhånden at indgå i en samtale. At børn lærer at indgå i en samtale indebærer bl.a., at de forstår princippet med at skiftes til at tale og lytte i en samtale. Det indebærer også, at de kan fastholde det emne, der bliver talt om, først i kortere og sidenhen i længere tid. Desuden handler evnen om, at børn bliver i stand til at kunne tilpasse det, de siger, og mængden af information til lytterens perspektiv og til sociale forventninger.

### ***Hvordan arbejder vi pædagogisk.***

Vi planlægger og reflekterer over det sproglige læringspotentiale i vore aktiviteter. Vi arbejder bevidst med at udnytte potentialet for sproglig læring i rutiner, leg og spontant opståede situationer. Vi er opmærksomme på det sprog, vi som voksne bruger i hverdagen og bruger et rigt og varieret sprog over for børnene. Vi forholder os løbende til, hvor det enkelte barn er i sin sproglige udvikling. Vi både udfordrer børnene og lader dem øve det, de kan. Vi giver barnet udtryksmuligheder bl.a. ved at støtte dem sprogligt og følelsesmæssigt. Vi hjælper børnene med at sætte ord på deres oplevelser. Vi forholder os løbende til det, hvor det enkelte barn er i sin sproglige udvikling, og er særligt opmærksomme på at italesætte de yngste børns nonverbale kommunikation allerede fra den første pludren og gestik.

### **Hvad kendetegner de fysiske læringsmiljø.**

Skriftsproget er synligt i institutionen, og vi viser, det har betydning. Fx hænger alfabetet fremme, og der er plakater med tekst. Bøger er tilgængelige og gjort spændende og attraktive for børnene fx ved at stille udvalgte bøger frem, så børnene kan se forsiden. Bogvalget er velovervejet, så det understøtter alle de tre læringsområder inden for sproglig udvikling.

For at sikre opsporing af sproglige udfordringer hos alle børn, har vi to pædagoger som er uddannede sprogpædagoger. Alle børn sprogscreenes af en sprogpædagog når de er mellem 2,8 og 3,4 år og igen før skolestart, samt når et barn udviser et ikke aldersvarende sprog eller en anden sproglig bekymring. Når vi observerer at et barn har sproglige udfordringer, eller et ikke aldersvarende sprog, vil vi altid starte med at inviterer forældrene til en samtale for at høre om de oplever de samme udfordringer. Her efter vil vi indlede et individuelt forløb, ofte med sparring fra vores faste talepædagog i PPR.

Når vi arbejder inden for læreplanen seks temaer, er der løbende flere temaer der overlapper hinanden. I særdeleshed er kommunikation og sprog et gennemgående tema, som vi har stor fokus på gennem hele dagen.

**Praksiseksempel:** *Et mindre barn kommer med et dyr, og siger dyret lyd. Den voksne gentager og siger "ja, koen siger Muh".*

**Praksiseksempel:** *I børnehaven er børnene selvhjulpene i garderoben, i vores dialog med børnene sætter den voksne flere ord på situationen fx tager du ikke dine røde gummistøvler på?*

## **Krop, sanser og bevægelse**

### **Pædagogiske mål for læreplanstemaet:**

- 1. Det pædagogiske læringsmiljø skal understøtte, at alle børn udforsker og eksperimenterer med mange forskellige måder at bruge kroppen på.*
- 2. Det pædagogiske læringsmiljø skal understøtte, at alle børn oplever krops- og bevægelsesglæde både i ro og i aktivitet, så børnene bliver fortrolige med deres krop, herunder kropslige fornemmelser, kroppens funktioner, sanser og forskellige former for bevægelse.*

Børn, der er fysisk aktive, bliver fortrolige med deres krop, og udvikler lyst til at lege, bruge kroppen og bevæge sig. Kroppen er barnets værktøj til at bevæge sig og sanse verden. Kroppen er et stort og sammensat sansesystem, som udgør fundamentet for barnets erfaring, viden, kommunikation samt følelsesmæssige og sociale processer. Ved at styrke børns motoriske færdigheder, udholdenhed og bevægelighed, forstærker man deres forudsætninger for at udvikle sig og lægger grundlaget for fysisk og psykisk trivsel.

### ***Fysisk aktivitet.***

Bevægelse gør børn i stand til at opleve - og med tiden forstå - den omkringliggende verden. Gennem bevægelser udvikler børn deres motorik, de lærer at klare ting selv og kan deltage i aktiviteter sammen med andre børn. Det er tilfredsstillende for barnet at kunne lege, mestre og bruge sin krop. Motorikken spiller på denne måde en betydningsfuld rolle for børns velvære, fysiske aktivitet, sociale relationer - og dermed barnets personlige udvikling. Fysisk aktivitet handler om at gøre bevægelse og fysisk aktivitet til en naturlig og ønsket del af børnenes dagligdag. Børnene skal blive selvhjulpne og på den måde få udvidet deres grænser. Oplevelsen af at lykkes med de ting, der tidligere har været svære, skal være med til at opbygge barnets selvværd og selvtillid. At bevægelse er en naturlig del af børnenes hverdag, gavner deres sundhed og øger chancen for, at de forbliver aktive senere i livet.

### ***Kropsbevidsthed og kendskab til kroppen.***

Ved at lære sin egen krops muligheder og begrænsninger at kende får børnene kropsbevidsthed og udvikler kropsidentitet. Erfaringer med kroppens muligheder og begrænsninger giver børnene kendskab til egne grænser i forhold til fx at være tæt på andre, at kunne holde balancen eller hvor hurtigt de kan løbe. Bevidsthed om sin egen krop er udgangspunktet for at kunne sætte egne grænser for kropslig nærhed og fysisk aktivitet, og for at lære at respektere andres grænser. Kendskab til kroppen handler også om at få viden om kroppens funktioner, og hvordan de forskellige kropsdele er nødvendige og arbejder sammen fx at når man kan mærke sit hjerte banke, er det fordi der skal bringes mere ilt rundt i kroppen.

### ***Kost, bevægelse og velvære.***

Ved at blive præsenteret for sund og varierende kost, og en hverdag hvor bevægelse er en naturlig del af de pædagogiske aktiviteter, skal børnene opleve fysisk velvære. Børnene skal lære at sunde måltider, giver bedre energi og mæthed end usunde fødevarer. Børnene skal have mulighed for at mærke hvordan deres krop føles under og efter fysisk aktivitet, hvor de oplever høj arousal. Lige så vigtigt er det, at børnene har tid og rum til, at slappe og mærke hvordan deres krop føles ved lav arousal. Begge dele er vigtigt at have i løbet af dagligdagen for at kunne føle velvære. Læringsområdet kost, bevægelse og velvære handler om at skabe viden og forståelse for at der er en sammenhæng mellem sund kost, bevægelse og velvære.

### ***Hvordan arbejder vi pædagogisk.***

Vi understøtter, at børnene bliver motiverede for bevægelse og oplever, at fysiske aktiviteter er meningsfulde. Vi præsenterer børnene for fysiske aktiviteter, der har forskellige grader af kompleksitet og giver særligt de yngste børn mulighed for at gentage bevægelser, så de bliver indlejrede. Vi er fysisk aktive og tager del i fysiske aktiviteter og lege og udviser glæde ved fysisk aktivitet. De fysiske aktiviteter er en del af både de strukturerede aktiviteter og de daglige rutiner i dagtilbuddet. Vi holder bevægelse-temauger, som afsluttes med en motionsdag. Vi bruger gymnastikhallen til at klatre og lege i. Vi hører musik og danser til. Vi forsøger ikke at begrænse børnene, når de ønsker at bevæge sig.

### **Hvad kendetegner de fysiske rammer.**

Ude- og indearealer er indrettet, så de indbyder til, at børnene udforsker og går på opdagelse. Fx opstilles motorikbaner indendørs. Vi har adgang til en gymnastiksal. Voksne og børn er klædt på, så de kan bevæge sig både inde og ude.

**Praksiseksempel:** *Vi laver forhindringsbaner på gangen, her anvender vi trædesten, gå på line, kravle under og over og øver balance.*

**Praksiseksempel:** *I børnehaven laver vi æggeløb på gangen, hvor vi øver balance og tålmodighed med at gå med et æg på en ske fra den ene ende af gangen til den anden.*

**Praksiseksempel:** *I vuggestuens pudrum, kan vi eksperimentere med kroppen, vi øver fx at hoppe og mærke at vi lander blødt.*

## Natur, udeliv og science

### **Pædagogiske mål for læreplanstemaet:**

- 1. Det pædagogiske læringsmiljø skal understøtte, at alle børn får konkrete erfaringer med naturen, som udvikler deres nysgerrighed og lyst til at udforske naturen, som giver børnene mulighed for at opleve menneskets forbundethed med naturen, og som giver børnene en begyndende forståelse for betydningen af en bæredygtig udvikling.*
- 2. Det pædagogiske læringsmiljø skal understøtte, at alle børn aktivt observerer og undersøger natur-fænomener i deres omverden, så børnene får erfaringer med at genkende og udtrykke sig om årsag, virkning og sammenhænge, herunder en begyndende matematisk opmærksomhed.*

Natur og naturfænomener rummer rig mulighed for leg, læring og udvikling og har en både følelsesmæssig, en kropslig, en social og en kognitiv dimension. Mangeartede naturoplevelser skaber grundlag for børns forståelse af deres omverden, en interesse for og en viden om naturen. Det giver børnene et grundlag for en senere stillingtagen til eksempelvis spørgsmål om miljø, samspil mellem menneske og natur, bæredygtighed o.l.

### **Naturforståelse.**

I arbejdet med natur skal børnene have mulighed for at iagttage, få kendskab til og forståelse for planter, dyr, årstider og vejr. Det kan være kendskab til og forståelse for levevis og sammenhænge i naturen som fx, hvordan frø bliver til planter og senere til jord, eller hvorfor vandpytter bliver til is om vinteren. Naturforståelse handler desuden om, at børn får interesse for naturen, kan omgås dyr og planter med respekt, og at de føler ansvarlighed for naturen. Det kan fx være viden om, hvordan de kan færdes og opføre sig i naturen, så de tager mest muligt hensyn til dyr og planter. Eller at børn lærer at have omgang med og

ansvar for dyr ved at have mulighed for at håndtere levende dyr. Erfaringer med natur og en begyndende viden om naturetik kan give mulighed for, at børnene senere i livet kan forholde sig til og tage stilling til mere abstrakte naturspørgsmål, som fx miljø- og klima-problemer.

### ***Grønne erfaringer.***

Børn kan få kendskab til og varierede erfaringer med natur ved at møde mange forskellige former for natur og naturomgivelser. Grønne erfaringer handler om, at børn erfarer, at naturområder er trygge og dejlige steder at være. Her er mulighed for at understøtte deres nysgerrighed, så de får lyst til at være i naturen, og de bliver motiverede til at få nye oplevelser og erfaringer i naturen og med naturen. Arbejdet med grønne erfaringer handler om at understøtte børnene i at få interesse, kundskab og mulighed for at kunne forholde sig til natur. Vi inddrager naturen aktivt ved at være fysisk ude i den. Men også ved at bringe naturen og dens materialer og dyr indenfor, dermed kan børnene få mulighed for at lære om naturen. I arbejdet med natur vil vi understøtte børnenes nysgerrighed og mulighed for at undersøge, konstruere og skabe. At børn selv har haft mulighed for at håndtere, iagttage og undersøge giver både mere erfaring med og en øget forståelse for natur og sammenhænge i naturen.

### ***Eksperimenter.***

Læringspunktet eksperimenter handler om at præsentere børn for tidlige matematikområder og natursammenhænge, og om, at børnene gør sig erfaringer og eksperimenterer med sammenhænge i deres omverden. Gennem eksperimenter med naturfænomener, giver vi børnene mulighed for at systematisere og få begreber for deres omverden. Fx begrebspar som stor-lille eller let-tung og begreber som tal, mængder, mønstre, rækkefølger, tyngdekraft og relativitet som fx tid. Børn kan få forståelse for naturfænomener ved at lege, eksperimenter, konstruere, udforske, skabe og arbejde med teknik.

### ***Hvordan arbejder vi pædagogisk.***

Vi understøtter børnenes lyst til at være ude. Vi anerkender børnenes intuitive forståelse af natur og sammenhænge i naturen. Vi præsenterer og introducerer en faglig forståelse, herunder finder og anvender vi fagbegreber om natur og sammenhænge i naturen. Vi stiller børnene undersøgende spørgsmål og går sammen med dem på opdagelse efter viden fx på internettet, i opslagsbøger mm. Vi laver eksperimenter med naturfænomener. 2 pædagoger har adgang til brug af skolestuen i zoologisk have, hvor vi kan få adgang til enkelte dyr, og derved få et større kendskab i hvordan de lever, spiser m.m.

### ***Hvad kendetegner de fysiske rammer.***

Indretning, omgivelser og materialer signalerer interesse for temaet natur. Børnene møder spændende, udfordrende og varierede områder. Stor variation i materialer, fx træstubbe, forstørrelsesglas, så børnene kan undersøge og udforske dyr og planter. Børnene har mulighed for at have samlinger, levende dyr i fx terrarier, akvarier og adgang til billeder, bøger o.l.

**Praksiseksempel:** *En pige i vuggestuen leger på madrassen ved siden af vinduet. Solen skinner ind af vinduet og hun opdager sin egen skygge. Den vokser sætter ord på hendes opdagelse, og leger skyggelege med hende.*

**Praksiseksempel:** *Børnene finder små dyr i kompostbunken eller under vores blomsterkummer. Vi laver små kartoffelfælder og for lov at røre ved dyrene.*

## Kultur, æstetik og fællesskab

### Pædagogiske mål for læreplanstemaet:

1. Det pædagogiske læringsmiljø skal understøtte, at alle børn indgår i ligeværdige og forskellige former for fællesskaber, hvor de oplever egne og andres kulturelle baggrunde, normer, traditioner og værdier.
2. Det pædagogiske læringsmiljø skal understøtte, at alle børn får mange forskellige kulturelle oplevelser, både som tilskuere og aktive deltagere, som stimulerer børnenes engagement, fantasi, kreativitet og nysgerrighed, og at børnene får erfaringer med at anvende forskellige materialer, redskaber og medier.

Kultur er udtryk for menneskers forståelse af og tilgang til verden. Det er gennem mødet med andre udtryksformer og værdier, vi definerer vores kulturelle ståsted og genkender vores kulturelle rødder. Gennem andre udtryksformer – både kunstneriske, kulturelle, æstetiske og ved at stifte bekendtskab med andre måder at leve på og andre værdier – udfoldes børnene til hele, nysgerrige og tolerante mennesker. Gennem oplevelser af kunst, kultur og fællesskaber får børn inspiration til selv at lege, omforme og eksperimentere med udtryk, lære nye sider af sig selv og får mulighed for at udtrykke sig på mange forskellige måder. Arbejdet med kultur, æstetik og fællesskab handler således både om 1) kultur forstået som æstetiske oplevelser og aktiviteter og 2) kultur forstået som dannelse og relationer mellem mennesker. Det handler om kultur for børn, kultur med børn og kultur af børn.

### **Kulturelle og æstetiske udtryksformer.**

Læringsområdet kulturelle og æstetiske udtryksformer handler om, at børn skal opleve forskellige udtryksformer – fx teaterforestillinger, litteratur, film, musik, billedkunst og byrum. De skal møde en bred vifte af genrer inden for de forskellige udtryksformer – det kan være nyt/gammelt, populært/eksperimenterende, dansk/udenlandsk. De skal også have oplevelser og erfaringer med forskellige digitale medier. De giver børn adgang til både varierede kulturelle oplevelser og aktiviteter og til den særlige kombination af oplevelse, selvstændig aktivitet og kommunikation, de digitale medier tilbyder.



### **Den skabende praksis.**

Fokusområdet Den skabende praksis handler om, at børnene selv afprøver forskellige former for æstetiske udtryksformer. Der kan fx arbejdes med musik, teater eller dans eller med at kunne udtrykke sig gennem billeder – malet eller digitale- ler eller med andre materialer. Børn skal have mulighed for at gøre sig sanselige og kropslige erfaringer med forskellige kunstneriske genrer, teknikker og redskaber, så deres nysgerrighed og kreativitet styrkes.

### **Traditioner og værdier.**

Læringsområdet traditioner og værdier handler om, at børn møder kulturel mangfoldighed. Børnene skal have erfaringer med og viden om deres egne og andres traditioner, ritualer og værdier. Når børn møder andre kulturelle værdier og traditioner, kan de nemmere definere deres eget kulturelle ståsted og genkende egne kulturelle rødder og traditioner. Det er med til at udvikle deres forståelse af egne og andres værdier og skaber større rumlighed for den diversitet som de møder i institutionen og i det omkringliggende samfund.

### **Hvordan arbejder vi pædagogisk.**

Vi organiserer aktiviteter og processer, der tager udgangspunkt i børnenes individuelle kulturelle udtryksformer og interesser. Vi er engagerede i og bevidste om, at vi er kulturbærere og formidlere af kulturelle udtryksformer og værdier. Vi tager udgangspunkt i og fremhæver kulturel mangfoldighed som noget positivt. Vi har fokus på, at det skal være sjovt og give mening for børnene at arbejde med kulturelle udtryksformer. Processen er omdrejningspunktet og vigtigere end, at børnene laver noget "smukt" eller "godt". Vi fejre de traditionelle højtider.

### **Hvad kendetegner de fysiske rammer.**

Der er indrettet inspirerende og kreative læringsmiljøer i forskellige aktivitetsområder. Der er fx konstruktionsområde, et kreativt område til billedkunst og dukkekrog til rolleleg. Det er nemt for børnene løbende at få adgang til materialer og redskaber. Materialerne er præsenteret, så de er attraktive for børnene, der på eget initiativ kan udtrykke sig kunstnerisk.

## Læreplanstemaer i specialpædagogisk perspektiv

I det specialpædagogiske perspektiv, er det ligesom i det almene perspektiv, gældende at de seks læreplans temaer overlapper hinanden. Det er i særdeleshed temaerne *Alsidig personlig udvikling, Kommunikation og sprog* samt *Krop, sanser og bevægelse*, der danner rammen for den pædagogiske praksis med børn i specialgruppen.

Børn i udsatte positioner kan have store udfordringer i forhold til aflæsning og forståelse af situationer. Hvad er hensigtsmæssig adfærd, bemærker jeg overhovedet andre børn osv. I specialregi har vi en mere direkte og indgribende rolle i forhold til barnets udvikling, læring, trivsel og dannelse. Vi sætter ofte en overordnet struktur for aktiviteter og læringsmil-

jøer. Nogle børn ønsker og søger samvær med andre, men har brug for støtte til, hvordan man fx kan være sammen om noget på en hensigtsmæssig måde, hvordan man spørger om at lege m.m. Derfor støtter og vejleder vi børnene med nye input, fastholder aktiviteten og understøtter initiativer.

Hvad kan man bruge fællesskabet til, så det bliver udviklende og lærerigt og bygger op i stedet for det modsatte. Derfor arbejder vi målrettet med at splitte legen op i små delelementer og vægter fx at lave voksenstyrede aktiviteter omkring samling, spil og lignende for at øve eksempelvis at skiftes til at vælge, acceptere det andre vælger og deltage, vente på ens tur og være i en aktivitet.

Kommunikation er så meget mere end det talte ord. For nogle af børnene giver den talte kommunikation ikke mening endnu. Måske har de nogle ord, men mangler forståelsen af, at man kan bruge ordet til at opnå noget med. At kommunikerer med. Dette kan være noget, der bl.a. øves, at skabe et talebehov.

Til frugt med et barn skæres yndlingsfrugten ud i små stykker. Når barnet peger på noget, sætter vi ord på og arbejder med, at når der fx siges "appelsin" – så får man et stykke appelsin. Barnet opmuntres til at sige ordet i stedet for at pege og anerkendes, hver gang det får sagt et ord. Dette betyder, at barnet nu efter nogen tid, er begyndt at bruge få ord i andre sammenhænge for at udtrykke et behov/ønske.

Vi arbejder med totalkommunikation. Benytter tegn til tale, konkrete og piktogrammer for at understøtte og tydeliggøre, hvad barnet skal.

Ugentligt anvender vi musik til stimuli, her er sanserne er i brug. Vi laver bevægelser til enkle sange, der går igen uge efter uge, så det er kendt og trygt hvad der foregår. Vi triller bold til hinanden og ser derved hinanden i øjeblikke. Vi hopper, vrikker, kravler, danser, stopper og øver at gøre som sangen siger.

Vi anvender beroligende afslapningsmusik for at skabe ro i krop og sjæl. Vi anvender en sansekuffert der indeholder redskaber til stimuli af den taktile sans. Børnene får dybe tryk, rulles, pensles m.m. afhængig af hvad barnet kan lide og profiterer af.

Derved kommer hver enkelt i ro og mærker sig selv. Mange børn er udfordret i forhold til deres sansebearbejdning samt kropsbevidsthed, og derfor er det et naturligt fokusområde.

## Evalueringsskultur

I Kagsmosen/Solstrålen vil vi gerne vægte vores evalueringsskultur højt. Da institutionen i forbindelse med implementering af den nye styrkede læreplan, i oktober 2020 har fået ny leder, er vores evalueringsskultur fortsat under udarbejdelse og implementering.

Vores evalueringsskultur vil bestå af både uformel evaluering i løbet af dagen, samt en mere formel evalueringssmodel.

Den uformelle evaluering, er hverdags evaluering der sker i nuet. Det kan være i forbindelse med en aktivitet eller en rutine, hvor en pædagog gør sig en observation, der efterfølgende uddybes og evalueres i plenum, på fx et stuemøde. Den uformelle evaluering kan være medskabende til både mindre og større ændringer i praksis, det kan fx være sammensætning af en børnegruppe ved frokost bordet, lige som det i en større kontekst kan være en ændring af rummets indretning, for at skabe en mulighed for ændring i læringsmiljøet.

Den formelle evaluering vil komme til udtryk via en metode til brug for den samlede personalegruppe. Denne er under udarbejdelse, men vil tage afsæt i at bruge evalueringen som et led til en ændring af praksis som aktion i den enkelte gruppe, afdeling eller det samlede hus.

## Anvendt litteratur

Den styrkede læreplan, rammer og indhold: [https://emu.dk/sites/default/files/2020-03/7044%20SPL%20Den\\_styrkede\\_paedagogiske\\_laereplan\\_21\\_WEB.pdf](https://emu.dk/sites/default/files/2020-03/7044%20SPL%20Den_styrkede_paedagogiske_laereplan_21_WEB.pdf)

Evaluerende pædagogisk praksis: <https://www.eva.dk/dagtilbud-boern/evaluerende-paedagogisk-praksis-2>

Rum og læring: Charlotte Ringsmose og Susanne Ringsmose Staffeldt, Dafolo, 2012

Rum og læring, for de mindste: Charlotte Ringsmose og Susanne Ringsmose Staffeldt, Dafolo, 2012

Kvalitet i dagtilbud, grundbog til dagtilbudspædagogik: Mogens Nygaard Christoffersen m. fl. Dafolo, 2015

Den styrkede pædagogiske læreplan, Grundbog til dagtilbudspædagogik: Trine Holst Mortensen og Torben Næsby, Dafolo, 2018